

Probleme mit dem EasyPort USB 548687

Bei Verwendung des EasyPorts TN 548687 können Probleme beim Herstellen der USB Verbindung auftreten.

Das EasyPort USB erzeugt auf dem PC eine virtuelle COM Schnittstelle „COM x“. Die Nummer „x“ der Schnittstelle wird von Windows automatisch vergeben.

Jedes EasyPort erzeugt eine eigene COM Schnittstellenummer.

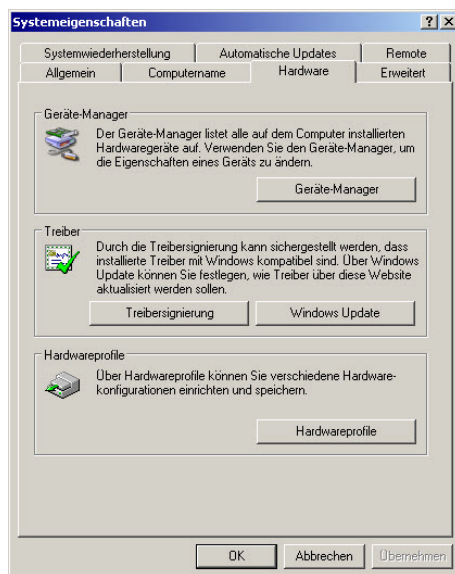
Ein angepasster Treiber für die virtuelle USB Schnittstelle ist auf der CD enthalten.

Im aktuellen Windows VISTA ist der Treiber für die Virtuelle COM Schnittstelle bereits enthalten. Dabei sind die erweiterten Einstellungen auf „Default“ gesetzt.

Prüfen Sie die Einstellungen und stellen Sie diese wie folgt ein.

Unter Einstellungen Systemsteuerung finden Sie unter System die Systemeigenschaften.

- Wählen Sie unter dem Punkt „Hardware“ den „Geräte-Manager“ aus.



Problems using the EasyPort USB 548687

Trying to use the EasyPort PN 548687 you might face problems with the USB connection.

The EasyPort USB installs a virtual COM port “COM x”. The number of this port “x” is automatically assigned by Windows.

Each EasyPort creates a new COM port.

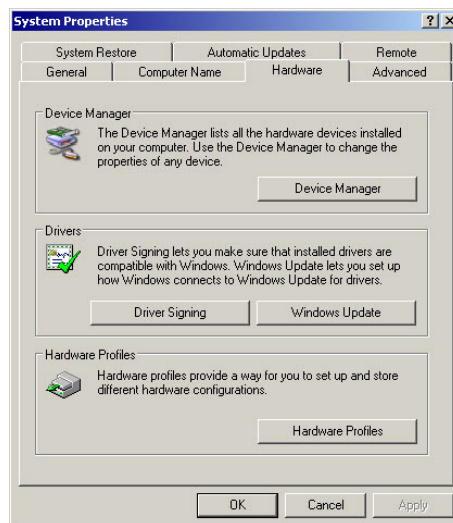
You will find an adapted driver for the virtual COM port on your CD.

The current windows VISTA version already contains the virtual COM port driver. The advanced settings of the driver are set to default values

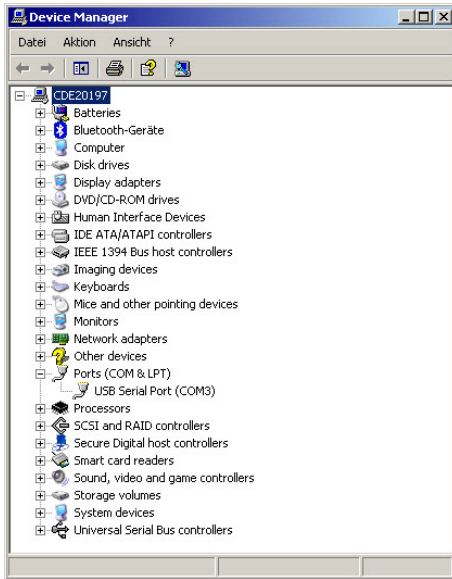
Please check the settings and change them as follows.

Open the Device Manager : Settings -> Control Panel --> System.

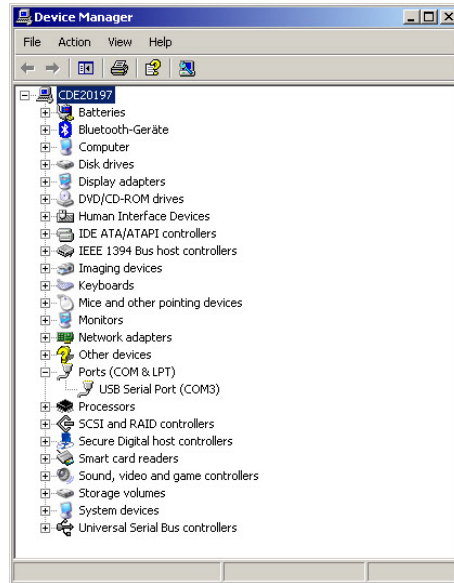
- Choose “Hardware” and click the button „Device Manager“.



- **Im Geräte-Manager finden Sie unter dem Punkt „Ports (COM & LPT)“ die seriellen COM x Schnittstellen ihres Computers.**



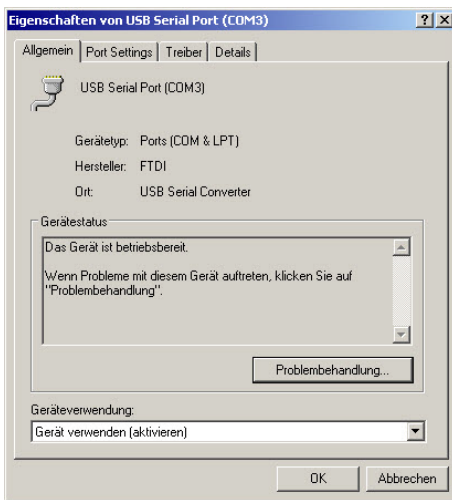
- **You will find the different ports of your PC by opening the “Ports (COM & LPT)” section of the Device Manager**



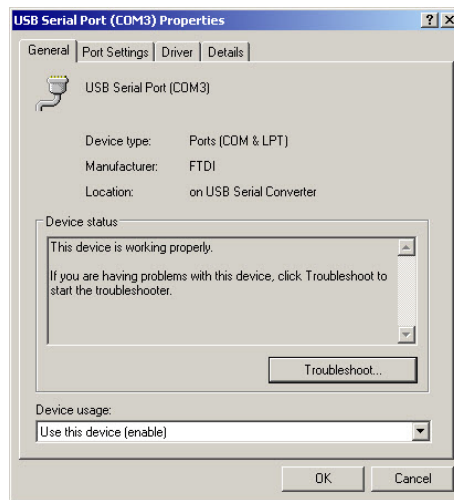
Im vorliegenden Fall erkennen Sie den USB Serial Port COM3 des EasyPorts.

The given example shows the EasyPort connected to USB Serial Port COM3.

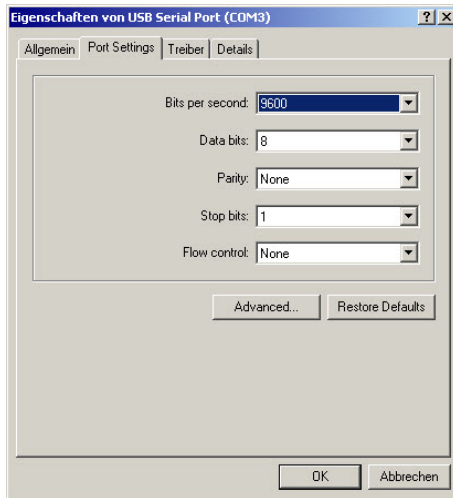
- **Ändern Sie die Einstellungen. Gehen Sie wie folgt vor:**
- **Ein Doppelklick auf die USB Serial Port Schnittstelle öffnet folgendes Menü:**



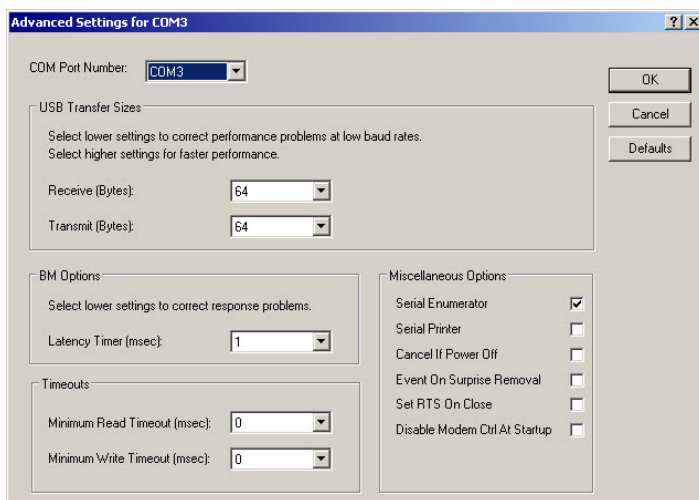
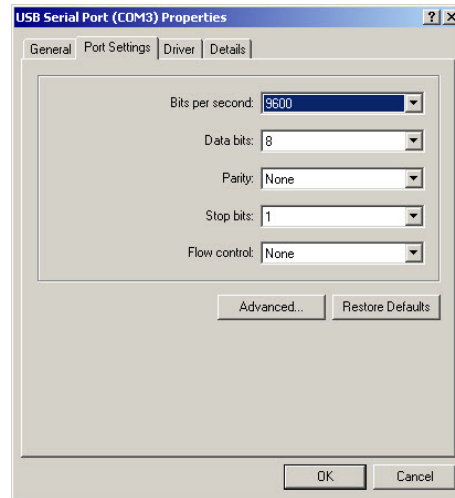
- **Please change settings. Proceed as follows:**
- **Double-click on the USB Serial Port, the following menu will open:**



- Wählen Sie unter dem Punkt „Port Settings“ die Option „Advanced...“



- Choose “Port Settings” and click “Advanced...”, the advanced settings will open up:



In dem Feld „COM Port Number“ finden Sie die Nummer der verwendeten seriellen Schnittstelle.

In the field „COM Port Number“ you will find the correct COM port.

Damit die Kommunikation mit dem EasyPort erfolgen kann, müssen folgende Werte eingestellt werden:

To run the communication with the EasyPort the following values must be set:

- Receive (Bytes) 64
- Transmit (Bytes) 64
(Default Werte sind 4096)
- Latency Timer (msec) 1
(Default Wert 16)

- Receive (Bytes) 64
- Transmit (Bytes) 64
(default values are 4096)
- Latency Timer (msec) 1
(default value 16)

Speichern Sie die Einstellungen mit OK.

Store your settings with OK.

Nun ist die Schnittstelle für die Arbeit mit dem EasyPort Modul richtig eingestellt.

The COM port is now ready to work with the EasyPort module.

